



TelWin SCADA® 6.05

Numer: 1/2017
Data: 31 marca 2017

Publikacja nowej wersji systemu TelWin SCADA®

29 marca 2017 r. została opublikowana najnowsza wersja systemu TelWin SCADA® 6.05. Zapraszamy do zapoznania się z wprowadzonymi zmianami w funkcjonowaniu systemu.



Lista zmian wprowadzonych w najnowszej wersji

System TelWin SCADA

- **Z dniem 31.12.2016 wygasło wsparcie dla wersji 5 systemu TelWin SCADA**
- **System operacyjny Windows Vista/2008 Server jest minimalnym, wymagany do uruchomienia modułów systemu TelWin SCADA w wersji 6.05.**
- **Wychodząc naprzeciw oczekiwaniom naszych klientów utworzyliśmy w serwisie YouTube kanał o nazwie ["TEL-STER sp. z o. o."](#). Zachęcamy do subskrybowania i korzystania na bieżąco z tej nowej formy samokształcenia**

Moduły systemu TelWin SCADA

- **Całościowa dokumentacja techniczna w formacie PDF**

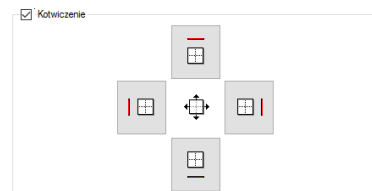
Klient wizualizacji TelView

- **Obsługa map „Open Street Map”**

Rozwój funkcjonalności umożliwiających wykorzystanie OSM.

- **Obsługa tekstów w plikach SVG**
- **Zmiana mechanizmu kotwiczenia elementów na schemacie**

Dla każdego elementu schematu możliwe jest zdefiniowanie sposobu kotwiczenia, które w trybie podglądu danych determinuje rozmiar oraz położenie elementu względem granic roboczych schematu i/lub jego okna. Przyciski, służące do tego, znajdują się w oknie właściwości elementu na zakładce *Ogólne*. Szczegółowe informacje zostały przedstawione w dokumentacji modułu, w podpunkcie *Zakotwiczenie elementów schematu*.

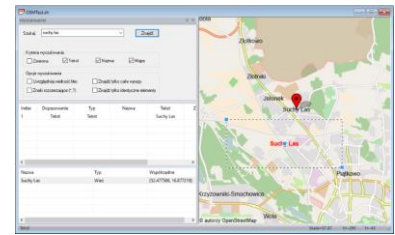


- **Nowy panel wyszukiwania elementów schematu**

Wdrożono nowy mechanizm wyszukiwania elementów schematu. Dotychczasowe okno dialogowe zostało zastąpione bocznym panelem, przypiętym do lewej strony widoku schematu, umożliwiającym parametryzowanie wyszukiwania. Można go wywołać za pomocą menu *Edycja->Znajdź* lub skrótu klawiaturowego *Ctrl+F*.

Mechanizm pozwala na szukanie elementów schematu według zmiennej, tekstu lub nazwy. Dodatkowo dla

schematów z tłem typu *Mapa* możliwe będzie wyszukiwanie ulic oraz miejscowości znajdujących się w obszarze załadowanej mapy. Wyniki wyszukiwania zostaną zaprezentowane na dwóch listach w przypadku spełnienia kryteriów zarówno dla elementów schematu, jak i miejsc na mapie lub na pojedynczej liście, gdy kryteria będą spełnione wyłącznie dla jednego typu. Zaznaczenie wyniku wyszukiwania na liście spowoduje zaznaczenie elementu na schemacie lub wyświetlenie znacznika dla miejsca na mapie. Podwójne naciśnięcie lewego przycisku myszy na liście wyników wyszukiwania spowoduje wycentrowanie widoku na wybranym elemencie.



UWAGA!!!

Wprowadzenie panelu spowodowało zmianę sposobu działania klawisza *Enter*. Dotychczasowo klawiszem można było wywoływać okno z właściwościami dla zaznaczonego elementu na schemacie. Rozwiązanie takie uniemożliwiało uruchomienie mechanizmu wyszukiwania po zdefiniowaniu parametrów w panelu w przypadku, gdy na schemacie został wcześniej zaznaczony element. Akcelerator klawiatury dla wywołania okna z właściwościami został zmieniony na *Shift+Enter*.

- **Nowy sposób prezentacji znacznika w oknie wykresu f(t)**

W nowym algorytmie wyświetlania etykiet przy znaczniku wyeliminowano przede wszystkim ich nakładanie się. Znacznik wyświetla również etykiety dla przebiegów predefiniowanych.

- **Rozwinięcie funkcjonalności obracania elementów na schemacie**

Element schematu został wzbogacony o nowy punkt kontrolny, będący punktem odniesienia. Wykonując operację obrotu elementu zostanie on wykorzystany do właściwego wykonania czynności. Punkt odniesienia zostanie wyświetlony dla elementu po zaznaczeniu odpowiedniej opcji na wstążce w zakładce *Edycja*.

- **Umożliwienie zmiany rozmiaru okna przeglądania archiwum komentarzy TelNOTE**

- **Współpraca z systemem TelNOTE 4**

W związku z publikacją nowego systemu TelNOTE w wersji 4, moduł TelView został dostosowany, by standardowo inicjować współpracę z tą wersją (domyślna wartość parametru *Wspolpraca z TelNote=1* oznacza aktywację współpracy z najnowszą wersją systemu TelNOTE). Wprowadzenie w parametrze konfiguracyjnym wartości 3 spowoduje inicjowanie współpracy z systemem TelNOTE w wersji 3. W katalogu z plikami wykonywalnymi znajdują się obydwie biblioteki interfejsowe TNTWInterface. W pliku konfiguracyjnym *TelView.ini* został dodany nowy parametr *Adres serwisu TelNote=*, który określa nazwę serwisu TelNOTE, z którego będzie korzystał użytkownik, po udanym procesie zainicjowania współpracy.

Moduł skryptów ProcWin

- **Funkcja MAKE_TIME_FROM_STRING**

Polecenie pozwala na zbudowanie znacznika czasowego na podstawie zadeklarowanego ciągu znaków.

Szczegółowe informacje zostały przedstawione w dokumentacji modułu.

Serwer systemu TelSrv

- **Wzór W = AddStatus (Z, M)**
- **Wzór W = SetStatus (Z, M)**
- **Wzór W = ClearStatus (Z, M)**
- **Wzór W = Find (Z, S)**

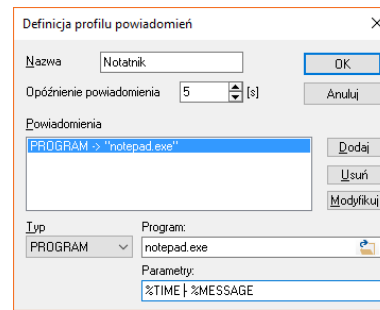
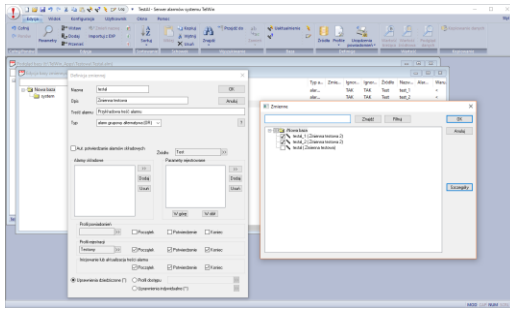
Wzór umożliwia odwzorowanie wartości (Z) według zadanej tabeli, dowolnie zdefiniowanej przez użytkownika w pliku tekstowym o nazwie *CalcFind.ini*, znajdującym się w katalogu roboczym aplikacji.

Szczegółowe informacje zostały przedstawione w dokumentacji modułu.

Serwer alarmów AISrv

- **Podgląd zmiennej w trybie edycji wygenerowanej przez katalogi pochodne**

- **Rozszerzenie możliwości wybierania zmiennych składowych w oknie definicji alarmu**



- **Rozszerzenie funkcjonalności w profilu powiadomień**

W parametrach przekazywanych do aplikacji można zdefiniować zmienne predefiniowane:

- %MESSAGE – zawierającą treść alarmu
- %TIME – zawierającą czas wystąpienia zdarzenia

Serwer DataSrv

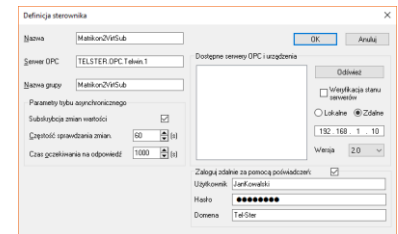
- **Praca w oparciu o pliki dyskowe**

Sterownik GM2Drv

- **Zbieranie danych po powiadomieniu w połączeniu przychodzącym**

Sterownik OPCDrv

- **Praca modułu w trybie wielowątkowym**
- **Definiowanie użytkownika dla połączenia z serwerem OPC**



TelWin WebInterface

- **Dostosowanie podsystemu do zmian wprowadzonych w kliencie wizualizacji TelView oraz w przeglądarkach WWW**

UWAGA!!!

Zainstalowanie najnowszej wersji systemu TelWin SCADA® 6.05.0 wymaga przeinstalowania podsystemu TelWin WebInterface.

Należy zwrócić szczególną uwagę na przyporządkowaną do podsystemu pulę aplikacji w IIS, która musi wskazywać na architekturę .NET Framework v4.5.2 lub nowszą.

Aby usunąć swój adres z naszej listy wysyłkowej, [kliknij tutaj](#).

Masz pytania lub komentarze? Prześlij je pocztą e-mail na adres subskrypcja@tel-ster.pl lub zadzwoń na numer +48 61 842-57-50